

## Adapter notre gestion des espaces naturels de montagne face au changement climatique

### Sensibiliser pour s'adapter et adapter sa sensibilisation face au changement climatique



**Gwladys Mathieu,**  
Coordinatrice du pôle Climat  
à Educ'Alpes, le réseau  
d'éducation à la montagne  
alpine

#### *Sensibiliser au changement climatique dans les Alpes, où en est-on ?*

C'est un sujet très présent sur le terrain et qui interpelle le public. Lors d'une sortie en montagne, les questions sur les impacts visibles du changement climatique (glaciers, enneigement, remontée des espèces...) ne sont pas rares. C'est aussi un sujet qui s'institutionnalise : on trouve maintenant dans beaucoup d'espaces protégés des chargé-e-s de mission climat, énergie (ou équivalent), des suivis scientifiques sur ce thème, et, de plus en plus, des actions de sensibilisation.

Cependant, le changement climatique reste un sujet de spécialistes. Il demande d'acquérir de nouvelles connaissances, notamment scientifiques. Ces connaissances existent : sur les 10 dernières années, on a eu une énorme production scientifique sur le changement climatique en montagne, mais l'accès à ces connaissances reste compliqué. Les informations sont très éparpillées et sectorielles, ce qui rend difficile une vue d'ensemble. Elles ne sont souvent pas vulgarisées ou très techniques, donc peu parlantes pour un non-spécialiste. Quand la ressource est vulgarisée, elle n'est pas toujours sourcée (difficulté à évaluer la fiabilité). Enfin, les outils pédagogiques spécifiques manquent encore en montagne, de même que l'accompagnement pédagogique pour réfléchir à : « comment aborder le sujet avec les publics ? »

#### *Quels sont les objectifs du Pôle Educ'Alpes Climat ?*

L'objectif est de créer du lien entre les acteurs qui souhaitent sensibiliser au changement climatique dans les Alpes et plus généralement de développer l'information et l'éducation sur cette thématique.

Pour outiller les acteurs, nous avons par exemple créé un [poster](#) « C'est chaud pour les Alpes » qui résume pour le grand public les effets du changement climatique sur les activités humaines, les milieux et les cycles naturels.

D'autres outils sont à disposition :

- Une **veille informative** sur le changement climatique dans les Alpes et la sensibilisation, diffusée via une mailing list ;
- Une [Boîte à outils](#) pour animer ;
- Un [Site web](#) pour capitaliser et mettre à disposition les ressources.

Des journées de co-formation sont organisées avec les membres du pôle pour tester/élaborer des outils. Enfin, nous proposons sur le territoire alpin des journées d'échanges-[formation](#) « sensibiliser au changement climatique dans les Alpes » afin de développer les compétences des acteurs de l'éducation à l'environnement.



### *Quelles pistes d'amélioration se dégagent pour l'avenir ?*

Les besoins qui ressortent le plus du côté des professionnels lors des journées de formation sont l'acquisition de connaissances, d'outils et de méthodes pédagogiques, et d'avoir des éléments pour pouvoir parler du sujet sur le terrain: à moins d'avoir un glacier sous la main, ce qui n'est pas le cas dans tous les massifs !, ce n'est pas facile de montrer directement les impacts du changement climatique.. Les professionnels se questionnent aussi sur le rôle qu'ils peuvent jouer, et sur les actions qu'ils peuvent mettre en place à l'échelle individuelle.

Parmi les points clés et défis à relever pour améliorer la sensibilisation, nous pensons qu'il faut mobiliser les **pédagogies actives et les méthodes participatives**. Le changement climatique est un thème difficile à recevoir, avec des émotions potentiellement démobilisatrices. C'est donc important de mettre en mouvement le public pour lui redonner un pouvoir d'agir sur le sujet.

Un autre point c'est d'aborder le changement climatique par des aspects personnels et non uniquement scientifiques (ex: le vécu d'un gestionnaire de station de ski qui témoigne de ses changements de pratique pour pallier au manque de neige aura autant d'impact que des chiffres d'évolution de l'enneigement). Nous devons continuer à travailler sur l'accès à l'information. Rendre le sujet attractif pour les moins avertis est aussi un défi à relever. Une sortie nature orientée sur le changement climatique rencontre souvent peu de succès auprès du public habituel. Il y a donc un enjeu de communication pour attirer le public. Enfin, il faut mettre en lien les différentes échelles d'actions individuelles et collectives (du niveau territorial à l'international).



**Leïla Benichou**, Stagiaire au Parc national de la Vanoise

### *Le besoin d'acculturer les équipes du parc a motivé la création de fiches thématiques sur le changement climatique*

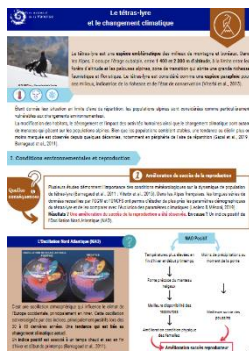
Face au changement climatique, le Parc national de la Vanoise s'est posé la question de son rôle. 3 missions ont été dégagées :

- Améliorer les connaissances sur les impacts du changement climatique ;
- Contribuer à la compréhension des conséquences pour les écosystèmes et le territoire ;
- Accompagner le territoire vers une meilleure adaptation.

Le besoin d'outils internes pour acculturer l'ensemble des équipes au sujet était nécessaire. Nous avons donc créé des **fiches thématiques** pour faciliter les échanges ensuite avec les élus, les médias, les acteurs socio-pro, les scolaires, ... En effet, les équipes n'ont en général pas le temps de faire de la veille, lire et s'approprier la somme conséquente d'information. C'est pourquoi, l'effort de vulgarisation était nécessaire.

### *Comment avez-vous élaboré ces fiches thématiques ?*

Nous avons d'abord défini les thématiques en fonction des enjeux pour l'établissement, le territoire (espèces patrimoniales, milieux sensibles pour lesquels le parc a une responsabilité) et la sensibilisation des publics. La recherche bibliographique était conséquente et nous avons essayé d'intégrer au maximum des exemples d'études produites sur le territoire du parc. La forme des fiches était importante pour qu'elles soient effectivement lues ! A la fin de chaque fiche figurent les sources bibliographiques afin de permettre une mise à jour de l'outil.



Lorsque l'on crée ce genre d'outil, je recommande de mobiliser largement le réseau d'acteurs. On recueille aussi des témoignages intéressants, des anecdotes.



**Eloïse Deutsch**, Chargée de mission sensibilisation au Parc national des Pyrénées

Nous avons un peu évolué depuis le **Plan climat air énergie territoire (2015-2020)** mené par le Parc. Dans ce plan climat, nous avons réalisé une analyse de vulnérabilité climatique. Il s'agit de mettre les acteurs du territoire sur un pied d'égalité. Une dynamique était déjà en cours avec la charte du parc. L'exercice à l'époque était difficile car il n'existait pas de synthèse sur le changement climatique dans les Pyrénées. Nous avons mené des travaux en groupe sur la question « *à quoi ressemblera le climat et quels seront ses impacts sur les milieux, la société et l'économie ?* » Notre objectif était de faire réfléchir à leur propre activité mais aussi aux autres composantes dans les Pyrénées. Nous avons dégagé des actions d'adaptation à réaliser en 5 ans :

1. Réaliser un suivi de l'impact du changement climatique (glaciers, combe à neige, lacs sentinelles)
2. Etudier le potentiel de valorisation des zones intermédiaires

Adapter notre gestion des espaces naturels de montagne face au changement climatique  
**Sensibiliser pour s'adapter et adapter sa sensibilisation face au changement climatique**

### 3. Diversifier les activités touristiques hivernales

Aujourd'hui, les actions qui ont été menées ont surtout concerné l'atténuation car c'était simple à appréhender (économies d'énergie, réseau puce, ...). En revanche, les actions d'adaptation n'ont pas été menées au bout, sauf les suivis. Le discours était « *nous réussirons toujours à nous adapter avec la technologie pour maintenir les activités hivernales* ». Face à cela, le parc a réorienté l'action afin de préparer les esprits grâce à la sensibilisation, pour mener dans un second temps des actions d'adaptation.

#### Quelles ont été les actions de sensibilisation ?

Nous avons d'abord donné des informations scientifiques, mais les gens ressortaient « plombés ». Pour ne pas les perdre, nous avons décidé de proposer des solutions, afin de donner de l'espoir en prenant garde à ne pas être moraliste. Ce n'est pas dire « *voilà ce qu'il faut faire, mais plutôt, voilà ce qui a pu marcher sur le territoire* ».

#### Quelle forme auront les futurs outils de sensibilisation à l'adaptation ?

Notre approche a été de construire des actions de sensibilisation ludique et d'expérience nouvelle. Car nous nous sommes rendus compte que nous touchions uniquement des gens déjà sensibilisés sur des formats classiques comme des conférences. Nous sommes allés chercher ces nouveaux publics avec le projet d'un **escape game** sur l'adaptation au changement climatique, pour l'animer sous forme de stands lors des événements publics type fête de village ainsi que dans les classes. L'escape game sera accessible aux partenaires des Pyrénées. Il sera pratique à transporter pour être très mobile avec des énigmes indépendantes et une mise en commun.

Nous travaillons également sur un **outil de réalité virtuelle** afin de faire évoluer les paysages en fonction des scénarios du GIEC mais également en fonction des décisions du joueur. Le public

serait les habitants lors de nos interventions dans les communes.

Enfin nous avons souhaité mobiliser les habitants et les usagers du parc national (visiteurs, chasseurs, randonneurs, ceux qui y vivent) afin de collecter leur ressenti avec l'évolution du paysage. Une ethnologue fera en 2021 une **collecte de mémoire orale** et des artistes diffuseront des cartes postales de paysages sur lesquelles tout à chacun pourra annoter ses émotions. Ces **cartes postales** seront le support pour un spectacle vivant et un programme de radio entre jeunes et personnes âgées « *comment s'était à ton époque et aujourd'hui ?* » afin de voir comment le changement climatique a changé nos manières de vivre.



**Célia Fontaine,**  
Formatrice agréée &  
Référente de la Fresque  
du climat pour la Haute-  
Savoie

### Qu'est-ce que la Fresque du Climat ?

C'est un outil de 42 cartes basées sur les travaux du GIEC<sup>1</sup>, qui permettent de sensibiliser novices et connaisseurs de façon ludique et collaborative aux causes et conséquences du dérèglement climatique.



La question du climat nous concerne tous. Pourtant le phénomène est aujourd'hui encore

très mal compris par l'ensemble de la population. Or nous ne pouvons pas faire l'économie d'une mobilisation collective à grande échelle pour agir à la hauteur du défi.

Le but de l'Association « La Fresque du Climat » est de rendre compréhensible par chacun le changement climatique actuel, et de mobiliser l'intelligence collective pour que le plus grand nombre s'en empare et accepte les changements sociétaux à mettre en place. Notre objectif : atteindre un million de participants fin 2021 et poursuivre un déploiement exponentiel en France et dans le monde.

C'est pourquoi nous militons pour que la sensibilisation et la compréhension des enjeux soient considérées comme un point essentiel, au cœur du projet de la transition.

### Quelle est l'approche pédagogique de la Fresque du climat ?

Depuis un siècle déjà, des études ont montré l'efficacité du jeu dans l'apprentissage des savoirs. On sait aujourd'hui grâce aux neurosciences qu'un cerveau passif n'apprend pas de façon efficace.

Le jeu, de plus en plus considéré comme un véritable outil pédagogique, favorise les apprentissages puisqu'il cumule attention, implication, retour d'information et répétition. La notion de plaisir dans le jeu favorise bien évidemment l'apprentissage.

Inciter à l'action, et faire du joueur un acteur en puissance, tel est l'objectif voulu par Cédric Ringenbach lorsqu'il a créé cet outil en 2015. Ludique donc, basé sur l'intelligence collective, la collaboration, strictement scientifique et donc apolitique, les atouts de cet atelier sont nombreux. Les retours d'expérience le montrent : les participants ressortent de l'atelier avec la conviction d'avoir appris de nouveaux

<sup>1</sup> GIEC : Groupe d'Experts Intergouvernemental sur l'Evolution du Climat

éléments sur le dérèglement climatique, et bien que parfois “sonnés” par la prise de conscience, ils sont généralement prêts à prendre des engagements fermes pour modifier quelques habitudes de vie à l’issue de l’atelier.

### *Quelle est le rôle de l'Association la Fresque du Climat ?*

Convaincue de l’importance et de l’efficacité de l’apprentissage dans les changements de comportement, l’Association a été créée pour diffuser l’outil Fresque du Climat et former des personnes à l’animation de cet outil, afin de rapidement relayer une éducation climatique de qualité.

Dans ce but, l’Association, organise des ateliers pour tous publics, forme les participants à devenir animateurs, forme les animateurs à devenir des formateurs, met à disposition de ces animateurs des outils pédagogiques pour monter en compétence sur les sujets climat, anime la communauté des animateurs pour faire émerger des projets comme [Le mandat du climat](#). Cette opération vise à proposer des ateliers aux élus locaux. Nous avons récemment organisé des ateliers auprès de 150 élus de la communauté de communes d’Evian (Haute-Savoie, 74). Nous avons vu des bras septiques se décroiser. En amont, les directeurs de service de la com-com avaient eux aussi vécu la fresque.

Déployée en masse dans les Universités grâce à la Rentrée Climat, la Fresque du climat offre l’occasion d’acculturer les étudiant·es et les établissements du supérieur. Objectif : Sensibiliser 100,000 étudiant·es, former 2000 membres d’équipes pédagogiques, embarquer plus de 200 établissements.

Enfin, la Fresque du climat est également proposée aux entreprises, en tant qu’acteurs incontournables de la transition climatique. Certaines comme EDF, décident de proposer l’atelier à l’ensemble de leurs collaborateurs.

### *Comment se déroule une fresque ?*

Concrètement, une Fresque se déroule en trois heures et comporte trois parties distinctes :

#### **1 – Réflexion**

Les participants découvrent les 42 cartes du jeu, ils discutent et réfléchissent ensemble pour les relier et faire ressortir les causes et les conséquences du changement climatique.



#### **2 – Créativité**

Après avoir identifié les causes, le fonctionnement et les conséquences, les participants retracent les liens et décoorent la Fresque en laissant libre cours à leur imagination. Ils lui donnent également un titre. C’est un temps pour digérer les informations. Tracer physiquement un trait de cause à effet permet de s’approprier les interactions.

#### **3-Discussion**

Après ce diagnostic commun, vient le temps des discussions. L’objectif ? Partager les ressentis et réfléchir à des solutions collectives, pour favoriser le passage à l’action. A ce moment, c’est important de donner des ordres de grandeurs aux participant·e·s. Comment passer des 12T carbone à 2T par français·e ? Que peut-on faire sur le court terme ou le long terme ? Qu’est ce qui est facile et peu /beaucoup efficace ?

L’animateur a un rôle de facilitation. L’objectif est au final de prendre un engagement « à partir d’aujourd’hui, je ... ; ». L’engagement des participant·e·s apporte du dynamisme, du positif, de l’envie d’agir. Car rester sur les constats est très lourd.

A noter que la Fresque est également proposée sous deux variantes :

### La Fresque Quiz

La Fresque du Climat est présentée sur un support autoportant, les cartes sont cachées et les participants devinent les liens de causalité avec l'aide de l'animateur. Ce format court permet d'entrevoir la complexité des enjeux, mais reste limité dans la durée (20 mn).

### La Fresque Junior (9-13 ans)

Même principe et même format qu'un atelier adultes (réflexion, créativité, discussion), avec des cartes simplifiées. Il n'existe pas d'atelier adapté à un public plus jeune.



### Comment en organiser une ? À qui faire appel ?

Il suffit de se rendre sur le site [www.fresqueduclimat.org](http://www.fresqueduclimat.org), tout y est expliqué.

Dans la rubrique contacts, il y a une carte des référents locaux avec qui prendre contact pour organiser en distanciel/présentiel une fresque.

### Comment devenir animateur ?

Après avoir assisté à un atelier de 3h classique, on peut s'inscrire pour une formation à l'animation, de 3h (version classique) ou 2h (version MOOC) : [https://fresqueduclimat.org/dates-  
formations/](https://fresqueduclimat.org/dates-formations/)

### En tant qu'animatrice et formatrice d'animateurs, quelle est pour toi la plus-value de cet outil ?

La plus-value c'est la communauté d'animateurs, nous sommes plus de 6 000 avec toutes sortes de profils. Nous animons souvent ensemble en fonction des demandes. Dès que l'un-e a une question, on trouve une réponse. Malgré la complexité de la thématique, nous ne sommes pas seul-e-s. Il y a des groupes locaux dans chaque département. De plus, les dernières études sont intégrées, en 2022 les cartes seront réactualisées avec le nouveau rapport du GIEC.

## C à lire et à partager !

- **Les fiches techniques** du Parc national de la Vanoise qui synthétisent la connaissance des effets du changement climatique sur le patrimoine naturel montagnard (flore alpine, forêts alpines, glaciers, lacs d'altitude, chamois, bouquetin, lagopède alpin, tétras-lyre, marmotte, lièvre variable, oiseaux de montagne, pelouses, risques sanitaires). Vous les trouverez dans les documents du groupe « Adaptation des espaces naturels de montagne au changement climatique » sur la plateforme [Natur'Adapt](http://NaturAdapt.org).

## C à consulter

- **La boîte à Outils** [C'est Chaud pour les Alpes](#) et les fiches d'animation sur le changement climatique en montagne

## C à revoir

- Le cycle de trois webinaires « Climat et Biodiversité : aborder ces enjeux avec vos publics » sur le [site](#) du GRAINE ARA

## C en cours

Un projet d'adaptation de la fresque du climat au contexte des territoires de montagne est né

durant le séminaire. La **fresque de la montagne** aura pour objectif de sensibiliser les habitants, les élus et les socioprofessionnels aux effets du changement climatique spécifiques aux milieux montagnards et aux activités humaines qui en dépendent. La fresque sera adaptée aux contextes de différents massifs !

- Pour participer au **projet de Fresque de la montagne**, inscrivez-vous au groupe dédié sur la [plateforme Natur'Adapt](#).

Ces interviews sont issues du web-séminaire « Adapter notre gestion des espaces naturels de montagne face au changement climatique » organisé les 12 et 13 novembre 2020 par Asters, dans le cadre du projet [LIFE Natur'Adapt](#), et avec le soutien du Département de Haute-Savoie.



### Coordinateur du projet



Grâce au soutien financier de



Contact : [naturadapt@rnf.fr](mailto:naturadapt@rnf.fr) / 03.80.48.91.00

### Partenaires engagés dans le projet



### Financeurs du projet



The Natur'Adapt project has received funding from the LIFE Programme of the European Union

LIFE17 CCA/FR/000089 – LIFE #CC #NATURADAPT